

# Fiatalok munkaerőpiaci helyzete Magyarországon

# Kik azok a NTND-k?

---

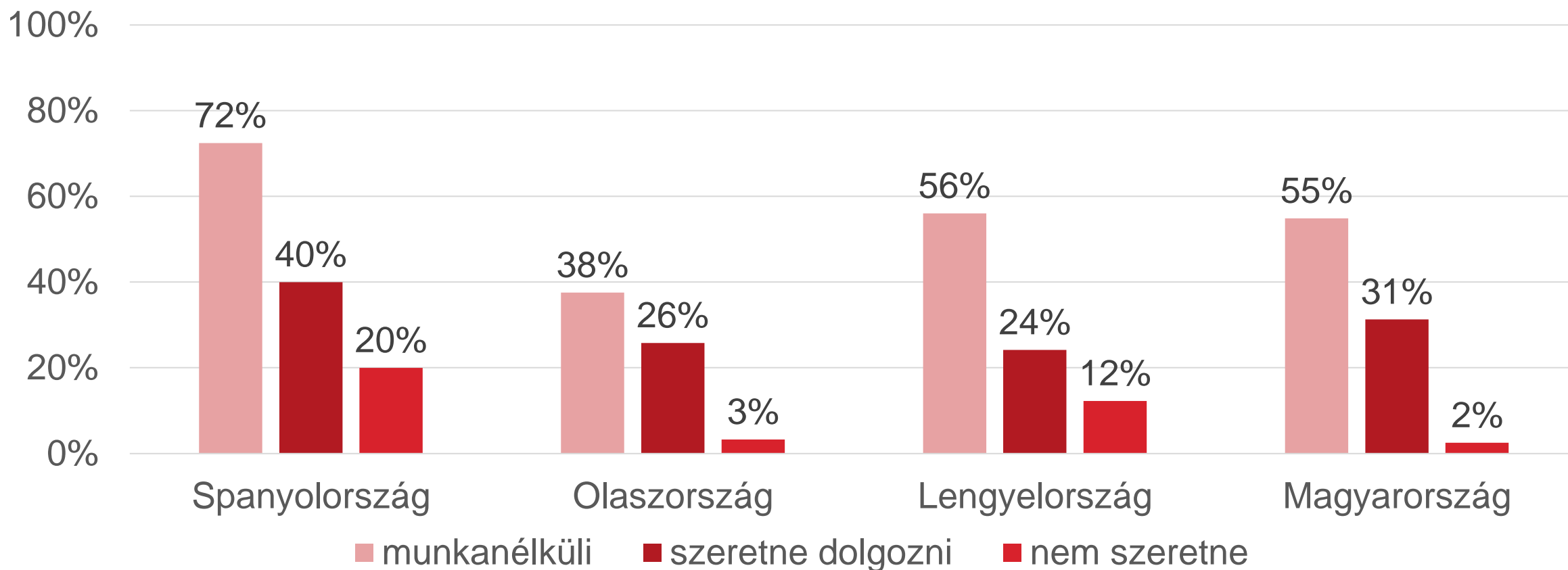
- Nem tanuló és nem dolgozó fiatalok
- Álláskereső
- Reményvesztett
- Betegség vagy magánélet kötöttség miatt nem dolgozó
  
- Jelentős részüket tudná/tudja támogatni az NFSz

# NTND-k csoportosítása (ezer fő)

Év	2016	2018	2020
rövid távú álláskereső	49	35	52
tartós álláskereső	22	12	12
visszahívásra vár	7	6	9
reményvesztett	13	12	22
beteg	18	16	20
családi kötöttség	93	95	91
egyéb	32	31	31
<b>Összesen</b>	<b>234</b>	<b>207</b>	<b>237</b>

# NTND-k és az NFSz

A különböző NEET csoportok hány %-ka van kapcsolatban munkaügyi kirendeltséggel? (MEF,2019)



Forrás: a négy ország munkaerő-felmérései

# NTND-k Fejér megyében

(legfrissebb

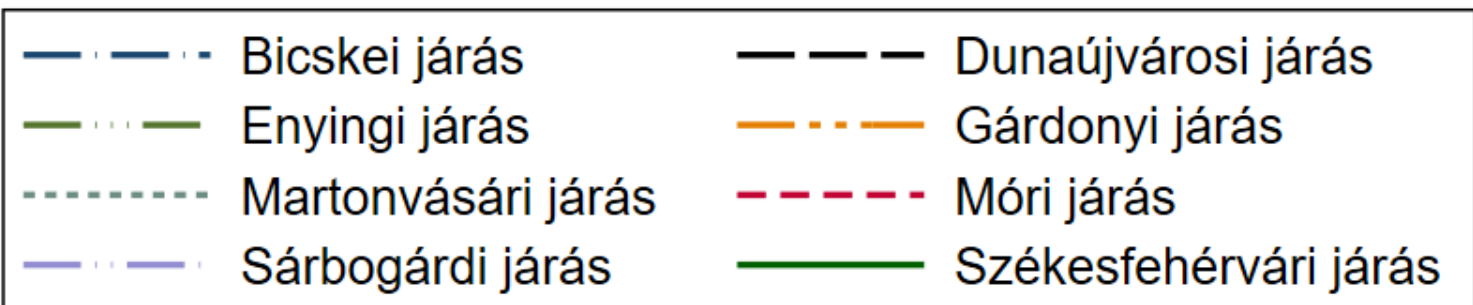
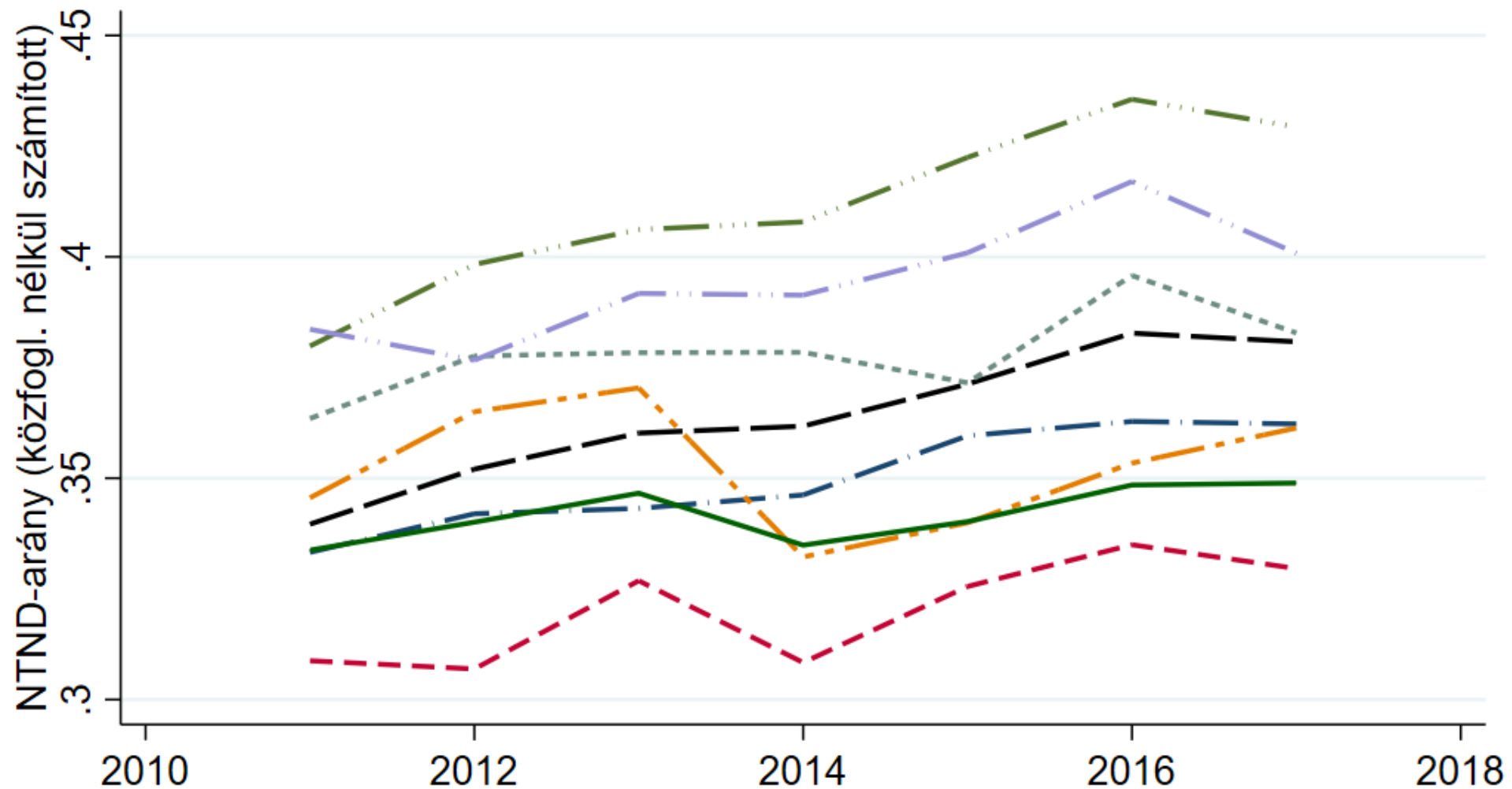
elérhető,

járási szinten

reprezentatív

adat: KRTK

ADMIN3)



# Egy lehetséges megoldás: Ifjúsági Garancia

---

- Komplex program 2015-től
- 25 éves kor alatt
- Része egy 90 napos bérkölség támogatás (→ mi ezt vizsgáltuk)
- Kiegészíthető 8+4 havi 70%-os bértámogatással
- Nem kötelező tovább alkalmazni a munkavállalót

(vö. „tipikus” bértámogatási program:

9-12 támogatott hónap + 4,5-6 folytatólagos alkalmazotti viszony)

# Az IG90 előnyei és hátrányai

---

- Relatív **olcsó** intézkedés
- **Munkatapasztalatot** ad
- **Alacsony kockázattal** jár a felek számára
- Segít megtalálni a jó munkaerőt (**ellensúlyoz sztereotípiákat**)

DE:

- Olcsó, **helyettesíthető munkaerőt** hoz létre
- Lehet, hogy a vállalatok olyan emberek után igénylik, akiket amúgy is felvettek volna (**holtteher veszteség**)

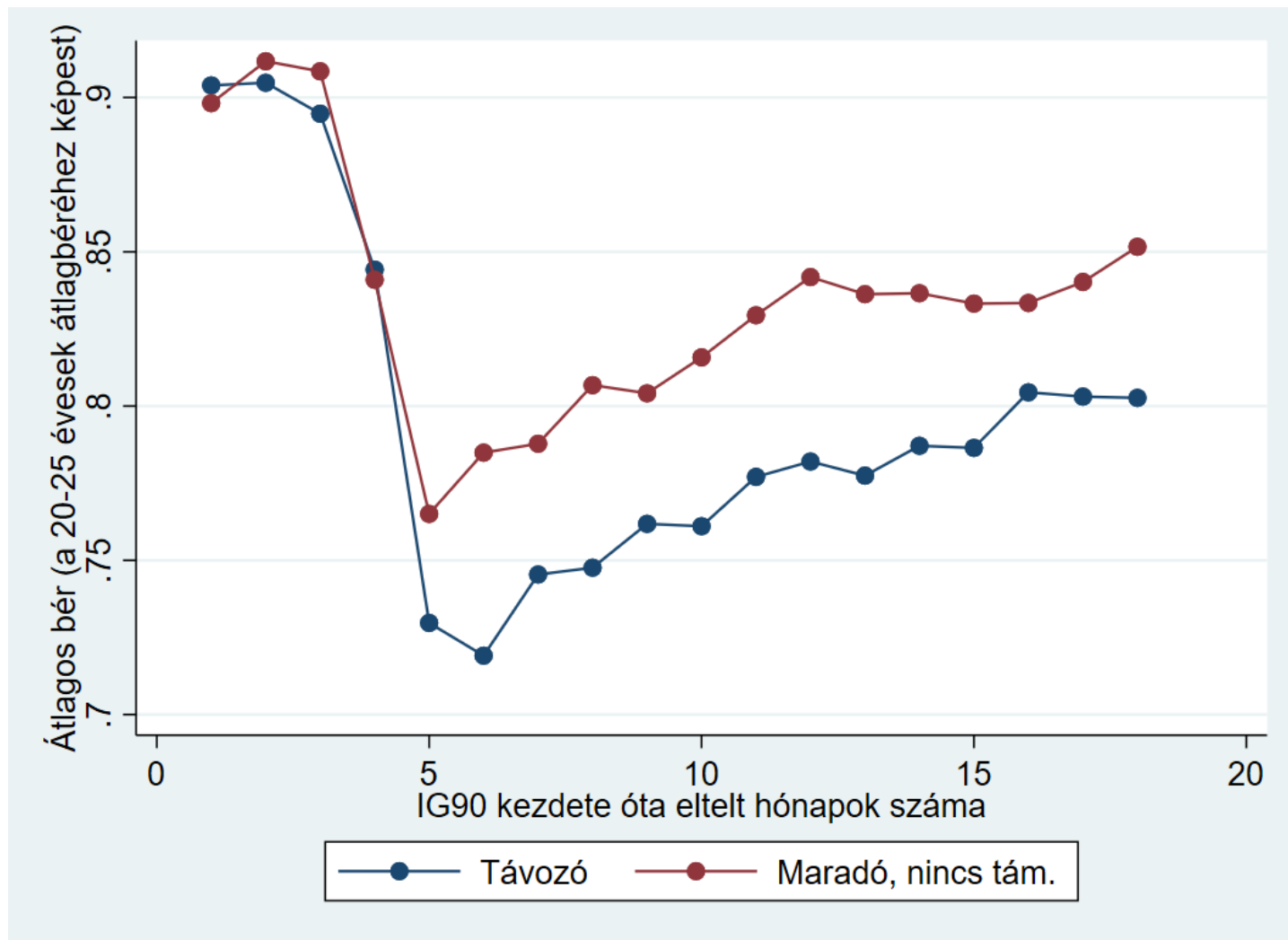
# Mit tudunk az IG90 hatásairól?

---

- Növeli annak a valószínűségét, hogy 6 hónappal a program vége után valaki alkalmazott (+8-10%)
- Végzettségtől függetlenül!
- Viszont jobb eséllyel kerülnek a programba magasabb végzettségűek, illetve akiknek magasabb volt a középiskolai kompetenciamérési eredménye
- Megerősített ifjúsági garancia (30 éves korig): jobban segíteni azokat, akiknek rosszabbak a kilátásaik



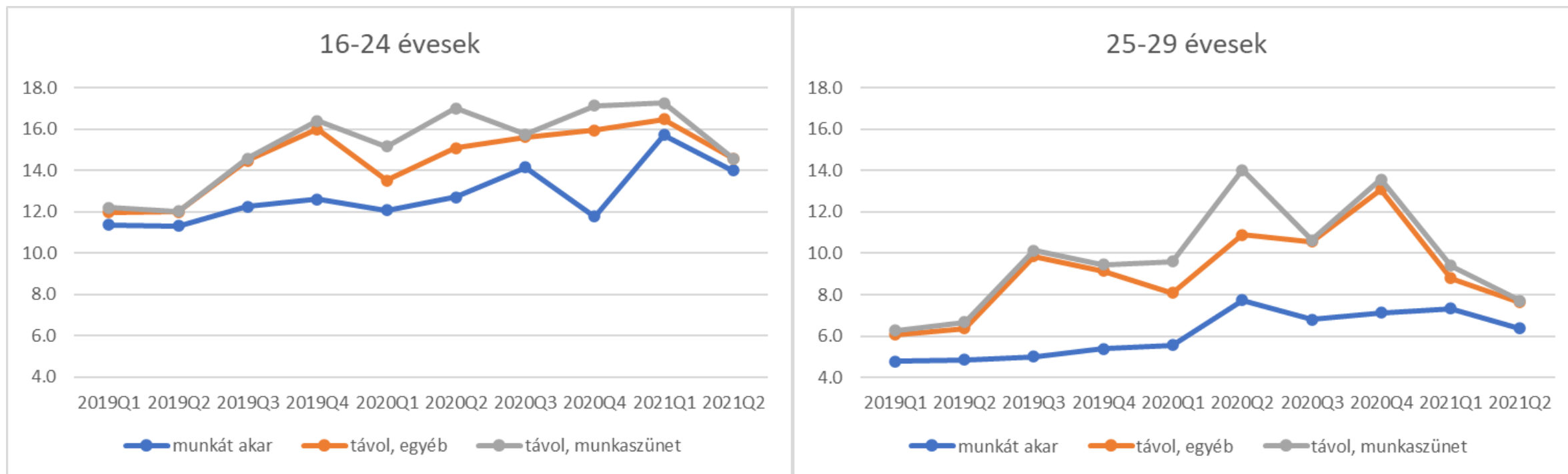
# Mi történik az IG90-be kerülő fiatalokkal?



Forrás: KRTK ADMIN3, saját számítás

# Mi történt a lezárások alatt?

- Mennyien szeretnének dolgozni, de (éppen) nem dolgoznak?
  - (a) nem foglalkoztatott, de szeretne dolgozni; (b) munkabeszüntetés miatt nem dolgozik; (c) egyéb okból nem dolgozik



# Kik regisztráltak az NFSz-nél?

---

- Sokan áramlanak be egyszerre, de a nagy részük kilép egy éven belül
- A beáramlók összetétele lényegesen különbözik a korábbi évek összetételétől:
  - Nagyon megnő a jobb munkapiaci történettel rendelkezők aránya -> **jogosultak ÁJ –re 40%**  
-> **66%**
  - Megnő a kereskedelmi és szolgáltatási foglalkozások aránya (lecsökkent a szakképzetlenek aránya)
  - Megnőtt a szakgimnáziumot/gimnáziumot végzettek aránya (csökken a legfeljebb 8 ált. aránya)
  - Megnő Budapest és Győr-Moson-Sopron megyében regisztráltak aránya

# Kiket hogyan érintett a COVID válság?

---

- Időtartam modelleket becsültünk, heti szinten, igen sok kontroll-változóval
- Pozitív kimenet: kilépnek a regiszterből (és min. 3 hónapig nem térnek vissza)
- Főbb eredmények:
  - A COVID veszteseinek a 2019-2020 telén belépők tűnnek
    - (őket érinti leginkább az első hullám)
  - A 2020 tavaszán belépőknek nincs rosszabb esélye a kilépésre, sőt
    - (a kedvezőbb összetétel miatt)

# Mi történt a COVID alatt Fejér megyében?

---

- 2019-hez képest 55,4%-kal többen kerültek a munkanélküli regiszterbe március-áprilisban (országos átlag - 57,8%)
- Az időtartam modellek alapján a lezárások hasonlóan érintették a Fejér megyeieket, mint az ország többi pontján élőket
- Viszont a lezárások előtt és alatt belépők az országos átlagnál hamarabb hagyták el a regisztert
- A válság hasonló mértékben érintette a népesebb és a kevésbé népes járásokat